

ΑΡΣΕΝΙΚΑ MALES

ΘΗΛΥΚΑ FEMALES

ΣΧΟΛΙΑ COMMENTS

*Carcharodus alceae*



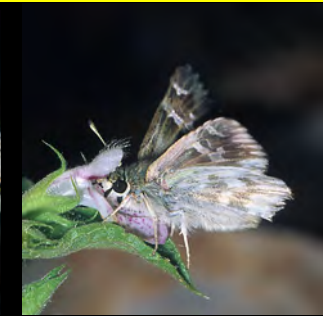
Τα ανοικτόχρωμα σημεία στην αοφ είναι γενικά αχνά. Το "υάλινο" σημείδι στο S2 της αοφ είναι πάντα μικρό (κόκκινο). The light-colored marks on the UPH are generally faint. The "hyaline" mark on the S2 of the UPF is always small (red).

*Carcharodus alceae*



Μικρά άσπρα σημεία στην υπομετωπική περιοχή της κοφ (κόκκινο). Small white marks on the submarginal area of the UNH (red).

*Muschampia lavatherae tauricus*



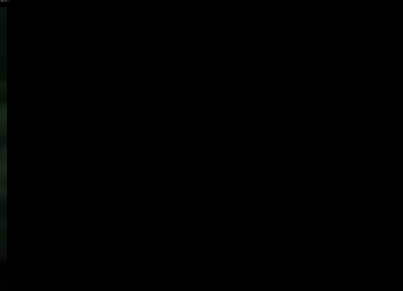
Τα ανοικτόχρωμα σημεία στην αοφ είναι μεγάλα, ευκρινή και σχηματίζουν ένα χαρακτηριστικό τόξο, ελαφρά μετατοπισμένο προς την βάση στα S1 και S2 (κόκκινο). Το "υάλινο" σημείδι στο S2 της αοφ πάντα μεγάλο (πράσινο). The light-colored marks on the UPH are large, sharp, and form a characteristic arc, slightly shifted toward the base at S1 and S2 (red). The "hyaline" mark on the S2 of the UPF is always large (green).

*Muschampia lavatherae tauricus*



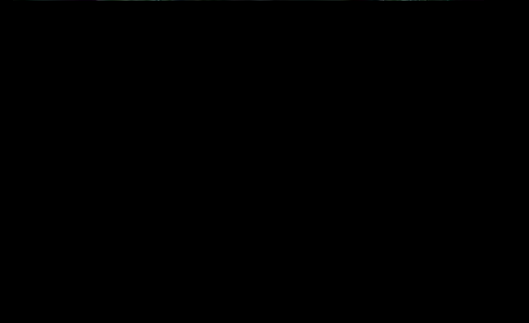
Υπάρχουν μεγάλα επιμήκη σημεία στις υπομετωπικές περιοχές της κοφ και κεφ (κόκκινο), που μερικές φορές συγχέονται με το γενικό χρώμα στην κφ. There are large elongated marks on the submarginal areas of the UNH and UNF (red), which are sometimes confused with the general color on the UNS.

*Muschampia lavatherae lavatherae*



Τα ανοικτόχρωμα σημεία στην αοφ είναι μεγάλα, ευκρινή και σχηματίζουν ένα χαρακτηριστικό τόξο (κόκκινο), μετατοπισμένο προς την βάση στα S1 και S2. Το "υάλινο" σημείδι στο S2 της αοφ πάντα μεγάλο (πράσινο). Μεγάλα υπομετωπικά σημεία στην υπομετωπική περιοχή αοφ (κίτρινο). The light colored marks on the UPH are large, sharp and form a characteristic arc (red), shifted towards the base at S1 and S2. The "hyaline" mark on the S2 of the UPF is always large (green). Large submarginal marks in the submarginal area UPH (yellow).

*Muschampia lavatherae lavatherae*



Υπάρχουν μεγάλα επιμήκη σημεία στις υπομετωπικές περιοχές της κοφ και κεφ (πράσινο), που στα γηρασμένα άτομα συγχέονται με τον γενικό χρώμα στην κοφ. There are large elongated marks in the submarginal areas of the UNH and UNF (green), which in older individuals are confused with the general color in the UNS.

*Muschampia floccifera*



Με ελάχιστα πιο σκούρο χρώμα από την πολύ όμοια *Muschampia orientalis*. Slightly darker in color than the very similar *Muschampia orientalis*

*Muschampia floccifera*



Ευκρινή άσπρα σημάδια στην κοφ σε αντίθεση με το χρώμα της. Clear white marks on the UNH in contrast to its color.

*Muschampia orientalis*



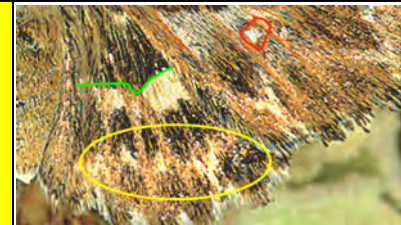
Με ελάχιστα πιο ανοικτό χρώμα από την πολύ όμοια *Muschampia flocciferus*. Slightly lighter in color than the very similar *Muschampia flocciferus*.

*Muschampia orientalis*



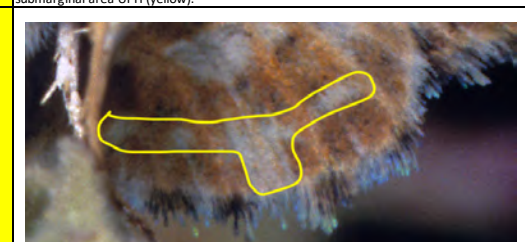
Άχνά άσπρα σημάδια στην κοφ σε μικρή αντίθεση με το χρώμα της. Pale white marks on the UNH in slight contrast to its color.

*Muschampia stauderi*



Μεγάλα και ευκρινή άσπρα σημάδια στην υπερδιακοειδή περιοχή της αοφ, που σχηματίζουν ένα χαρακτηριστικό τόξο (πράσινο), ελαφρά μετατοπισμένο προς την βάση στο S2. Το "υάλινο" σημάδι στο S2 της αοφ πάντα μικρό (κόκκινο). Μικρά ευκρινή ευθύγραμμα σημάδια στην υπομετωπική περιοχή αοφ (κίτρινο). Large and sharp white marks in the post-discal area of the UPH, forming a characteristic arc (green), slightly displaced towards the base at S2. The "hyaline" mark on the S2 of the UPF is always small (red). Small clear straight lines in the submarginal area UPH (yellow).

*Muschampia stauderi*



Χαρακτηριστικός σχηματισμός των άσπρων σημαδιών στην υπομετωπική περιοχή της κοφ (κίτρινο). Typical formation of white marks in the subfrontal region of the HNH (yellow)